

«ЧАС ПСИХОЛОГА»

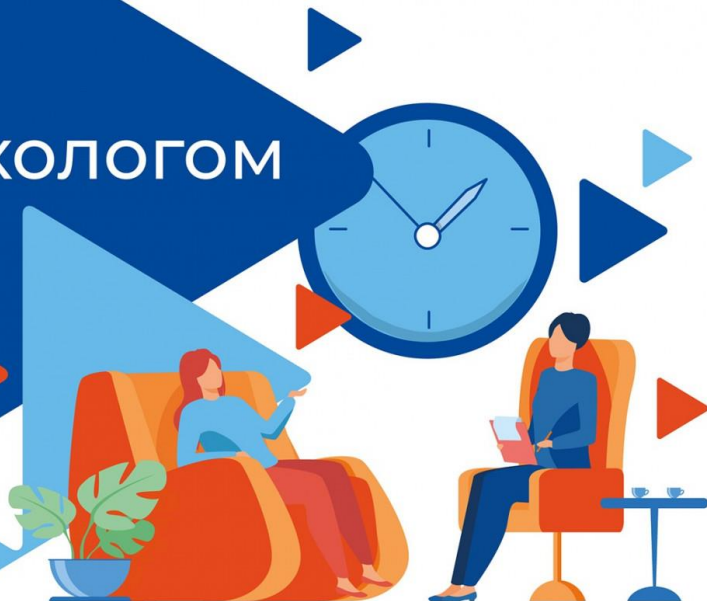


Психолого-педагогический
консилиум в образовательной
организации

КУРО
КОРПОРАТИВНЫЙ УНИВЕРСИТЕТ
РАЗВИТИЯ ОБРАЗОВАНИЯ

РЕГЛАМЕНТ ВСТРЕЧИ 12.03.2025

Час с ПСИХОЛОГОМ



1. ППк образовательной организации. Перечень рекомендованных диагностических методик педагога-психолога. Разбор педагогических кейсов

2. Территориальная психолого-медико-педагогическая комиссия. Взаимодействие с образовательной организацией, ресурсы, специалисты. Характеристика обучающегося для ТПМПК

Уважаемые коллеги! Задать вопросы по теме встречи Вы можете в чате



Утверждено
распоряжением Министерства
просвещения
Российской Федерации
от 9 сентября 2019 г. N P-93

**ПРИМЕРНОЕ ПОЛОЖЕНИЕ
О ПСИХОЛОГО-ПЕДАГОГИЧЕСКОМ
КОНСИЛИУМЕ
ОБРАЗОВАТЕЛЬНОЙ ОРГАНИЗАЦИИ**

1. Общие положения

1.1. Психолого-педагогический консилиум (далее - ППк) является одной из форм взаимодействия руководящих и педагогических работников организации, осуществляющей образовательную деятельность (далее - Организация), с целью создания оптимальных условий обучения, развития, социализации и адаптации обучающихся посредством психолого-педагогического

НОРМАТИВНЫЕ ОСНОВАНИЯ

**РАСПОРЯЖЕНИЕ
МИНПРОСВЕЩЕНИЯ РОССИИ ОТ
09.09.2019 № P-93 «ОБ
УТВЕРЖДЕНИИ ПРИМЕРНОГО
ПОЛОЖЕНИЯ О ПСИХОЛОГО-
ПЕДАГОГИЧЕСКОМ КОНСИЛИУМЕ
ОБРАЗОВАТЕЛЬНОЙ
ОРГАНИЗАЦИИ»**



Примерное положение ППк

**ПСИХОЛОГО-ПЕДАГОГИЧЕСКАЯ СЛУЖБА В СИСТЕМЕ
ОБРАЗОВАНИЯ МОСКОВСКОЙ ОБЛАСТИ**



ОБРАЗОВАТЕЛЬНАЯ ОРГАНИЗАЦИЯ

ПСИХОЛОГО-ПЕДАГОГИЧЕСКАЯ СЛУЖБА

ШКОЛЬНАЯ СЛУЖБА
МЕДИАЦИИ

**ПСИХОЛОГО-
ПЕДАГОГИЧЕСКИЙ
КОНСИЛИУМ**

СОВЕТ ПРОФИЛАКТИКИ

Заместитель директора по воспитательной работе, педагоги-психологи, учителя-логопеды, учителя-дефектологи, социальные педагоги, тьюторы, классные руководители

ППк создается на базе образовательной организации приказом руководителя

Для организации деятельности ППк в образовательной организации оформляются:



Приказ руководителя образовательной организации о создании ППк с утверждением состава ППк (издается ежегодно на начало учебного года)

Состав ППк (постоянные члены ППк):

Руководитель ППк

Заместитель председателя ППк (определенный из числа членов ППк при необходимости)

Секретарь ППк (определенный из числа членов ППк при необходимости)

Психолог

Логопед

Дефектолог

Социальный педагог

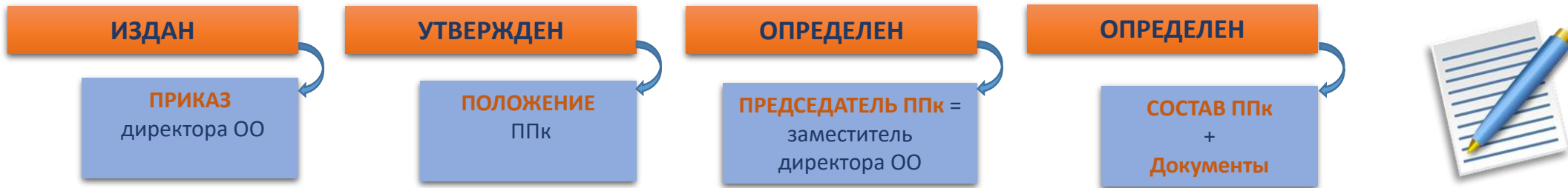


Положение о ППк, утвержденное руководителем образовательной организации

В Положении ППк отражены формы документации ППк

1. План работы ППк на учебный год (приложение № 1 к приказу о создании ППк)
2. Журнал учета заседаний ППк и обучающихся, прошедших ППк (форма)
3. Журнал регистрации коллегиальных заключений ППк (форма)
4. Протоколы заседания ППк

Организация деятельности ППк



**ИНДИКАТОРЫ
ЭФФЕКТИВНОСТИ
ДЕЯТЕЛЬНОСТИ
ЧЛЕНОВ
ППк**

- ✓ ПОМОЩЬ РОДИТЕЛЯМ и ПЕДАГОГАМ
- ✓ МАКСИМАЛЬНЫЙ ОХВАТ
- ✓ СВОЕВРЕМЕННОСТЬ
- ✓ ПОДДЕРЖКА РЕБЕНКА
- ✓ ОБЪЕКТИВНАЯ ОЦЕНКА ПРОБЛЕМ

ТРУДОВЫЕ ДЕЙСТВИЯ СПЕЦИАЛИСТОВ ПСИХОЛОГО-ПЕДАГОГИЧЕСКИЙ КОНСИЛИУМА

ПРЕДСЕДАТЕЛЬ

- ✓ Планирует, организует и координирует работу ППк
- ✓ Оценивает эффективность работы ППк
- ✓ Проводит заседания ППк
- ✓ Оценивает эффективность работы ППк

СПЕЦИАЛИСТЫ СППС, ПЕДАГОГИ

- ✓ Проводят комплексное обследование (первичное и динамическое) обучающегося
- ✓ По результатам готовят представления/заключения, участвуют в заседаниях
- ✓ Консультируют, оказывают методическую поддержку

СЕКРЕТАРЬ ППк

- ✓ Осуществляет запись обучающихся на ППк
- ✓ Оформляет протоколы, формирует по запросу выписку из решения ППк
- ✓ Ведет учетную документацию

ВЕДУЩИЙ СПЕЦИАЛИСТ/ТЮТОР

- ✓ Подготовка к ППк-обобщает информацию о ребенке, соотносит с ресурсами ОО
- ✓ Формулирует предложения по рекомендациям для индивидуального сопровождения обучающегося, для ИОМ
- ✓ Этап реализации ИОМ-оценивает эффективность, выходит с инициативой повторных заседаний ППк

*Заполняется классным руководителем

ПРЕДСТАВЛЕНИЕ КЛАССНОГО РУКОВОДИТЕЛЯ ДЛЯ ППк наименование ОО

Ф.И.О ребенка:
Дата рождения:
Учебный корпус:
Класс:
I Общие сведения
- дата поступления в ОО:
- состав семьи:
- перечень фактов в период обучения в ОО – переход из ОО в ОО (причины), повторное обучение, наличие напастей, наличие хронических заболеваний и др.);
- программа обучения (общеобразовательная начального общего, основного общего, среднего общего);
- форма обучения – очная (класс: общеобразовательный, компенсирующий), заочная – с применением дистанционных форм обучения, очно-заочная (на дому):
- получаемая коррекционно-развивающая, психолого-педагогическая помощь (педагог-психолог, учитель-логопед, учитель-дефектолог, олигофренопедагог, тифлопедагог, сурдопедагог);
II Эмоционально-личностное своеобразие отношений
- специфика отношений со взрослыми, сверстниками;
- наличие понимания имеющихся затруднений, особенностей;
- критичность отношения к успехам/неуспехам;
- особенности поведения в свободной, организованной деятельности;
- показатели личностного развития (принятие помощи, личные интересы, достижения, самостоятельность, самообслуживание и бытовые навыки и т. д.);

III Сформированность учебных/образовательных/продуктивных навыков
Общая оценка учебных навыков, достижение образовательных результатов в соответствии с годом обучения в отдельных образовательных областях (соответствие знаний, умений и навыков требованиям программы с оценкой динамики)

Математика (алгебра/геометрия) (осваивает / не осваивает программу по предмету, какой уровень):
Характерные ошибки:

Русский язык (осваивает / не осваивает программу по предмету, какой уровень):
Характер ошибок письма (навык каллиграфического письма, навык орфографического письма, стилистика текста, сочинения/изложения, выполнение грамматических заданий, другое):

Литературное чтение (литература) (осваивает / не осваивает программу по предмету, какой уровень):
Характерные ошибки (тема чтения, способ чтения, понимание прочитанного, навыки работы с текстом, другие):

Окружающий мир (биология/география/физика/химия) (осваивает / не осваивает программу по предмету, какой уровень):
Характерные ошибки:

Английский язык (осваивает / не осваивает программу по предмету, какой уровень):
Характерные ошибки:

Успеваемость по предметам: (табель успеваемости из электронного журнала за отчетный период *византизм*)

Общая характеристика учебной деятельности:

Общий вывод/рекомендации:

Дата:

Классный руководитель (ФИО)

*Заполняется учителем-логопедом

ПРЕДСТАВЛЕНИЕ УЧИТЕЛЯ-ЛОГОПЕДА ДЛЯ ППк наименование ОО

Ф.И.О ребенка
Дата рождения
Учебный/дошкольный корпус
Класс/Группа

Краткий анамнез раннего речевого развития:

Речевая среда и социальные условия:

Состояние общей и мелкой моторики:

Строение артикуляционного аппарата:

Устная речь:

Общее звучание речи:

Темп и плавность речи:

Понимание речи:

Звукопронимание:

Фонематическое восприятие:

Звуковой анализ, синтез:

Словесная структура:

Лексический словарь:

Грамматический строй речи:

Связная речь:

Письменная речь:

Чтение:

Письмо:

Логопедические заключения/рекомендации:

*Заполняется педагогом-психологом

ПРЕДСТАВЛЕНИЕ ПЕДАГОГА-ПСИХОЛОГА ДЛЯ ППк

Ф.И.О. ребенка
Дата
Учебный /дошкольный корпус
Класс/группа
Получаемая коррекционно-развивающая, психолого-педагогическая помощь (конкретизировать); (занятия с психологом - указать длительность, т.е. когда начались/закончились занятия), регулярность посещения этих занятий, выполнение домашних заданий специалистом.
1. Особенности поведения, общения, привычки и интересы:
2. Сформированность социально-бытовой ориентировки:
3. Состояние общей и мелкой моторики ведущая рука и др. специфические показатели:
4. Особенности психических процессов:
Особенности восприятия
Особенности внимания
Особенности памяти
Особенности мышления
5. Сформированность представлений о пространственных и временных отношениях
6. Качественная характеристика речи
7. Характеристика познавательного развития:
Динамические показатели познавательного развития:
8. Характеристика двигательного развития:
Динамические показатели двигательного развития:
8. Характеристика коммуникативно-личностного развития:
Динамические показатели коммуникативно-личностного развития:
9. Динамика (показатели) изменения состояния деятельности (игровой, учебной, продуктивной)
Заключение психолога
(уровень актуального развития, специфические особенности в указанных сферах, рекомендации по коррекционной работе)

Дата

Педагог-психолог

ФИО

РЕГЛАМЕНТ ДЕЯТЕЛЬНОСТИ ПСИХОЛОГО-ПЕДАГОГИЧЕСКИЙ КОНСИЛИУМА

ПЛАНОВЫЕ ППк

ежемесячно или не менее 1 раза в триместр

ВНЕПЛАНОВЫЕ ППк

по запросу ОО

очные/заочные

Порядок проведения заседания ППк при очной форме обследования

- ✓ Члены ППк знакомятся с документами и материалами, представленными на ППк
- ✓ Каждый специалист ППк проводит обследование обучающихся индивидуально или совместно с другими специалистами в процессе заседания ППк
- ✓ Каждый специалист заполняет свою часть в коллегиальном заключении ППк
- ✓ Проводится коллегиальное обсуждение результатов обследования, вырабатывается коллегиальное решение
- ✓ Консультирование родителей (законных представителей) обучающегося проводится непосредственно на заседании ППк или в специально назначенное время после проведения заседания

Порядок проведения заседания ППк при заочной форме обследования

- ✓ Члены ППк до процедуры заседания ППк проводят обследование обучающегося в индивидуальном формате и/или в формате фронтального скринингового обследования
- ✓ Педагоги и специалисты ППС готовят в письменном виде представления на обучающегося по утвержденной ОО форме и предоставляют их тьютору/ведущему специалисту не позднее, чем 3 рабочих дня до проведения заседания консилиума
- ✓ Консультирование родителей (законных представителей) обучающегося проводится в специально назначенное время после проведения заседания

Заседание ППк

Ход заседания
фиксируется в
протоколе



Протокол ППк оформляется не
позднее пяти рабочих дней после
проведения заседания
и подписывается всеми участниками
заседания ППк



Шапка/официальный бланк ОО

Протокол заседания психолого-педагогического консилиума
наименование ОО

№ _____ от «__» _____ 20__ г.

Присутствовали: *И.О.Фамилия (должность в ОО, роль в ППк), И.О.Фамилия (мать/отец ФИО обучающегося).*

Повестка дня:

1. ...
2. ...

Ход заседания ППк:

1. ...
2. ...

Решение ППк:

1. ...
2. ...

Приложения (*характеристики, представления на обучающегося, результаты продуктивной деятельности обучающегося, копии рабочих тетрадей, контрольных и проверочных работ и другие необходимые материалы*):

1. ...
2. ...

Председатель ППк _____ И.О.Фамилия

Члены ППк:

_____ И.О.Фамилия

_____ И.О.Фамилия

Другие присутствующие на заседании:

_____ И.О.Фамилия

_____ И.О.Фамилия

Коллегиальное заключение психолого-педагогического консилиума



Коллегиальное решение ППк, содержащее обобщенную характеристику обучающегося и рекомендации по организации психолого-педагогического сопровождения, **фиксируются в заключении.**

В случае **несогласия** родителей (законных представителей) обучающегося с коллегиальным заключением ППк они выражают свое мнение **в письменной форме** в соответствующем разделе заключения ППк

Образовательный процесс осуществляется по ранее определенному образовательному маршруту в соответствии с федеральным государственным образовательным стандартом.

Коллегиальное заключение психолого-педагогического консилиума (наименование образовательной организации)

Дата «__» _____ 20__ года

Общие сведения

ФИО обучающегося:

Дата рождения обучающегося:

Класс/группа:

Образовательная программа:

Причина направления на ППк:

Коллегиальное заключение ППк

(выводы об имеющихся у ребенка трудностях (без указания диагноза) в развитии, обучении, адаптации (исходя из актуального запроса) и о мерах, необходимых для разрешения этих трудностей, включая определение видов, сроков оказания психолого-медико-педагогической помощи.

Рекомендации педагогам

Рекомендации родителям

Приложение: (планы коррекционно-развивающей работы, индивидуальный образовательный маршрут и другие необходимые материалы):

Председатель ППк _____ И.О.Фамилия

Члены ППк: И.О.Фамилия

С решением ознакомлен (а) _____ / _____

(подпись и ФИО (полностью) родителя (законного представителя)

С решением согласен (на) _____ / _____

(подпись и ФИО (полностью) родителя (законного представителя)

С решением согласен (на) частично, не согласен (на) с пунктами: _____

(подпись и ФИО (полностью) родителя (законного представителя)

Проведение обследования

Процедура и продолжительность обследования ППк определяются исходя из задач обследования, а также возрастных, психофизических и иных индивидуальных особенностей обследуемого обучающегося

Обследование обучающегося специалистами ППк осуществляется по инициативе родителей (законных представителей) или сотрудников Организации с письменного согласия родителей (законных представителей).

По данным обследования каждым специалистом составляется заключение и разрабатываются рекомендации.

На заседании ППк обсуждаются результаты обследования ребенка каждым специалистом, составляется коллегиальное заключение ППк.

ПРОТОКОЛ ОБСЛЕДОВАНИЯ ПСИХОЛОГО-ПЕДАГОГИЧЕСКОГО КОНСИЛИУМА



1. Ф.И.О. ребенка _____
2. Дата рождения _____
3. Наличие инвалидности (№ документа, подтверждающего инвалидность) _____

4. Класс/группа _____

5. Причины направления на ППк, основные трудности:

6. Результаты обследования специалистами ППк:

Педагог-психолог _____

Психологическое заключение _____

Учитель-логопед _____

Логопедическое заключение _____

Учитель – дефектолог (_____)

Дефектологическое заключение _____

Социальный педагог _____

7. **Заключение и рекомендации ППк**

Рекомендации по оказанию психолого-педагогической и социальной помощи

Председатель ППк _____

(подпись)

Члены консилиума _____



В помощь педагогу-психологу

Формы документации ППк

1. План работы ППк на учебный год

2. Журнал учета заседаний ППк и обучающихся, прошедших ППк

3. Журнал регистрации коллегиальных заключений ППк

4. Карта развития обучающегося, получающего психолого-педагогическое сопровождение

5. Протоколы заседания ППк



Документация ППк

1. План работы ППк на учебный год

№	Мероприятие	Сроки выполнения	Ответственные	Итог

2. Журнал учета заседаний ППк и обучающихся, прошедших ППк

№	Дата	Тематика заседаний	Вид консилиума плановый/внеплановый

3. Журнал регистрации коллегиальных заключений ППк

№ п/п	ФИО обучающегося, класс/группа	Дата рождения	Инициатор обращения	Повод обращения в ППк	Коллегиальное заключение	Результат обращения

4. Карта развития обучающегося, получающего психолого-педагогическое сопровождение (В карте развития находятся результаты комплексного обследования, характеристика или педагогическое представление на обучающегося, коллегиальное заключение консилиума, копии направлений на ПМПК, согласие родителей (законных представителей) на обследование и психолого-педагогическое сопровождение ребенка, вносятся данные об обучении ребенка в классе/группе, данные по коррекционной-развивающей работе, проводимой специалистами психолого-педагогического сопровождения. Карта развития хранится у председателя консилиума и выдается руководящим работникам ОО, педагогам и специалистам, работающим с обучающимися).

5. Протокол заседаний ППк



В помощь педагогу-психологу

РЕЕСТР ПСИХОДИАГНОСТИЧЕСКИХ МЕТОДИК



ОТКРЫТЫЙ РЕЕСТР ПСИХОДИАГНОСТИЧЕСКИХ МЕТОДИК, ВЫЗЫВАЮЩИХ ДОВЕРИЕ ПРОФЕССИОНАЛЬНОГО СООБЩЕСТВА¹

№ п/п	Автор методики, название методики	Измеряемый конструкт	Возрастная группа	Параметры стандартизации, доказательность	Источник	Год, компьютерная версия	Статус: основной/рекомендуемый	Целевая группа
Развитие основных психических функций								
1	Тест «Стандартные Прогрессивные матрицы Плюс Дж. Равена» (СПМ Плюс)	Тест для исследования невербального интеллекта	11–16 лет	Статистически доказана надежность теста, подтверждена его валидность, определены популяционные нормы и уровни интеллекта. Для использования теста Равена в Москве и крупных городах России с аналогичной социо-демографической ситуацией	Сорокова М.Г., Юркевич В. С. Стандартизация теста «СПМ Плюс Равена» на московской выборке // Дефектология. 2014. № 6. С. 28–37.	2014	Основная	Норма (нормотипичные дети и подростки с нормативным кризисом зрелости)
2	iPIPS, адаптированная российская версия (international Performance Indicators in Primary School)	iPIPS позволяет оценить когнитивное (базовые навыки в чтении и математике) и не когнитивное (личностное, социальное, эмоциональное) развитие детей в начале школьного обучения. Инструмент предусматривает индивидуальное компьютерное	Первоклассники	В 2013–2014 гг. проведена работа по адаптации данного инструмента в РФ для применения в российских школах в рамках международного исследования первоклассников под названием iPIPS.	1. Глава книги Хоукер Д., Карданова Е.Ю. Стартовая диагностика детей на входе в начальную школу и оценка их прогресса в течение первого года обучения: международное исследование iPIPS // В кн.: Тенденции развития образования. Что такое эффективная школа и эффективный детский сад?	2014 Компьютерная версия	Основная	Норма (нормотипичные дети и подростки с нормативным кризисом зрелости)



Реестр психодиагностических методик

¹ Открытый реестр психодиагностических методик, вызывающих доверие профессионального сообщества /Приложение 3 к методическим рекомендациям по системе функционирования психологических служб в общеобразовательных организациях (Распоряжение Минпросвещения России от 28.12.2020 N П-193)

КЕЙС-STADY

КЕЙС

Запрос со стороны мамы на проведение обследования.

Жалобы: трудности по предмету русский язык, не ставит точку, пишет новое предложение с маленькой буквы, небрежные работы в тетради, невнимательна при выполнении домашнего задания, трудно заставить делать уроки, если нет желания, может учиться лучше. Мама сомневается в компетенции педагога, правильном выборе индивидуальных приемов работы с ребенком.

Какие формы работы специалистов должны быть выбраны в рамках работы ППк?

Консультирование педагога

Комплексная диагностика группы специалистов

Направление на ТПМПК

Занятия с ребенком

Курсы повышения квалификации для педагога

Посещение уроков

КЕЙС

Запрос со стороны мамы на проведение обследования.

Жалобы: трудности по предмету русский язык, не ставит точку, пишет новое предложение с маленькой буквы, небрежные работы в тетради, невнимательна при выполнении домашнего задания, трудно заставить делать уроки, если нет желания, может учиться лучше. Мама сомневается в компетенции педагога, правильном выборе индивидуальных приемов работы с ребенком.

Сбор и анализ сведений об обучающемся специалистами ППк

Организован внеплановый ППк

Заседание ППк (протокол ППк, коллегиальное решение ППк)

Консультация родителей по итогам ППк

Реализация индивидуального сопровождения обучающегося

Проведение комплексного обследования группой специалистов

Учитель-логопед – диагностика развития всех компонентов речи, написание предложения под диктовку, анализ письменных работ.

Педагог-психолог – диагностика уровня познавательного развития, эмоциональной сферы, произвольной регуляции учебной и познавательной деятельности, анализ рабочих тетрадей ребенка

Наблюдение за ребенком в урочной деятельности (педагог-психолог)

Представление классного руководителя на обучающегося для ППк

Выработка совместных рекомендаций, коллегиальное решение ППк

Консультирование родителей по итогам ППк

Коллегиальное заключение психолого-педагогического консилиума

Дата «__» _____ 20__ года

Общие сведения

ФИО обучающегося: //

Дата рождения обучающегося: 00.00.0000 Класс/группа: 2 Л

Образовательная программа: **ООП НОО**

Причина направления на ППк: *обращение законного представителя обучающегося по поводу трудностей в обучении.*

Коллегиальное заключение ППк

*Обучающийся испытывает трудности речевого развития: единичные ошибки звуко-слоговой структуры слова, ошибки словоизменения и словообразования, **аграмматизмы** в связной речи, недостаточное понимание прочитанного текста, единичные замены на письме (о-ё, д-т), трудности обозначения мягкости на письме, нарушение границ предложения. Отмечаются трудности регуляции познавательной деятельности, недостаточная **сформированность** пространственных представлений, некоторое снижение объема и концентрации внимания. Уровень развития слухоречевой памяти достаточен, развитие мыслительных операций соответствует возрасту. Навыки установления и поддержания продуктивного коммуникативного контакта сформированы.*

Рекомендации педагогам

Классный руководитель/учителя: обращать внимание ребенка на оформление границ предложения на письме, четко проговаривать словесные инструкции, контролировать степень понимания инструкции ребенком и объяснений педагога. Привлекать внимание ребенка к особо важным информационным блокам и заданиям на уроке. Подготовить для обучающегося визуальные подсказки для использования при выполнении домашних заданий.

Учитель-логопед: логопедические занятия 2 раза в неделю в форме подгрупповой работы, срок 9 месяцев

Педагог-психолог: психокоррекционные занятия в режиме 1 раз в неделю, срок 9 месяцев

Рекомендации родителям

Продолжить контроль выполнения задания. При выполнении домашних заданий использовать визуальные подсказки. При этом уменьшать долю совместной работы, постепенно повышая требования к самостоятельности ребенка. При общении с ребенком следить за правильностью оформления речи. Непонятные слова и речевые обороты обязательно объяснять ребенку. Регулярно выполнять домашние рекомендации учителя-логопеда.

Председатель ППк _____

Члены ППк: педагог-психолог

учитель-логопед

учитель-дефектолог

секретарь консилиума

С решением ознакомлен (а) _____ / _____

(подпись и ФИО (полностью) родителя (законного представителя))

ХАРАКТЕРИСТИКА ОБУЧАЮЩЕГОСЯ ДЛЯ ТПМПК



Наименование ОО

Характеристика обучающегося
(ФИО, дата рождения, группа/класс)

Общие сведения:

- дата поступления в образовательную организацию;

- программа обучения (полное наименование);

- форма организации образования: (в группе/классе, группа: комбинированной направленности, компенсирующей направленности, общеразвивающая, присмотра и ухода, кратковременного пребывания, Лекотека и др.; класс: общеобразовательный, отдельный для обучающихся с ...; на дому; в форме семейного образования; сетевая форма реализации образовательных программ; с применением дистанционных технологий

- факты, способные повлиять на поведение и успеваемость ребенка (в образовательной организации): переход из одной образовательной организации в другую образовательную организацию (причины), перевод в состав другого класса, замена учителя начальных классов (однократная, повторная), межличностные конфликты в среде сверстников; конфликт семьи с образовательной организацией, обучение на основе индивидуального учебного плана, надомное обучение, повторное обучение, наличие частых, хронических заболеваний или пропусков учебных занятий и др.;

- состав семьи (перечислить, с кем проживает ребенок - родственные отношения и количество детей/взрослых);

- трудности, переживаемые в семье (материальные, хроническая психотравматизация, особо отмечается наличие жестокого отношения к ребенку, факт проживания совместно с ребенком родственников с асоциальным или антисоциальным поведением, психическими расстройствами - в том числе братья/сестры с нарушениями развития, а также перевод в другие социокультурные условия менее чем 3 года назад, плохое владение русским языком одного или нескольких членов семьи, низкий уровень образования членов семьи, больше всего занимающихся ребенком).

Информация об условиях и результатах образования ребенка в образовательной организации:

1. Краткая характеристика познавательного, речевого, двигательного, коммуникативно-личностного развития ребенка на момент поступления в образовательную организацию: качественно в соотношении с возрастными нормами развития (значительно отставало, отставало, неравномерно отставало, частично опережало).

2. Краткая характеристика познавательного, речевого, двигательного, коммуникативно-личностного развития ребенка на момент подготовки характеристики: качественно в соотношении с возрастными нормами развития (значительно отстает, отстает, неравномерно отстает, частично опережает).

3. Динамика (показатели) познавательного, речевого, двигательного, коммуникативно-



В помощь педагогу-психологу



МЕТОДИЧЕСКИЕ МАТЕРИАЛЫ
ППк в образовательной организации



ЧАТ В СФЕРУМЕ:
«Воспитание и профилактика»

ЦЕНТР СОЦИАЛЬНО-ПЕДАГОГИЧЕСКОГО СОПРОВОЖДЕНИЯ

КОНТАКТЫ

Ольга Алексеевна Карамышева –
ведущий специалист
отдела социализации и воспитания
Тел.: + 7 (499) 940-10-35, доб. 316

ЧАТ В СФЕРУМЕ:
«Воспитание и профилактика»

