

«ЧАС ПСИХОЛОГА»



Психолого-педагогическая служба в образовательной организации

Структура службы, организационно-методические механизмы, целевые группы обучающихся, профессиональный стандарт педагога-психолога, отчетно-учетная документация педагога-психолога



«ЧАС ПСИХОЛОГА»

Вторая среда каждого месяца в 15:30
Постоянная ссылка на мероприятие:



Объединение специалистов психолого-педагогических служб образовательных организаций Московской области

ЦЕЛЬ ПРОЕКТА



ПРАКТИЧЕСКИЕ РЕЗУЛЬТАТЫ: банк методических материалов, аудит, самоаудит, обмен мнениями, регулярная обратная связь, супервизии и экспертное мнение



Методическая помощь специалистам психолого-педагогических служб образовательных организаций Московской области. Внедрение и координация единых подходов и механизмов по организации психолого-педагогического сопровождения всех участников образовательных отношений

Примерный план методических встреч

Февраль	ППС в ОО. Структура, организационно-методические механизмы, целевые группы обучающихся, профессиональный стандарт деятельности педагога-психолога, отчетно-учетная документация педагога-психолога
Март	ППк образовательной организации (документация, протоколы). Перечень рекомендованных диагностических методик педагога-психолога. Разбор педагогических кейсов
Апрель	Неделя психологии в ОО. Психолого-педагогическое сопровождение ОГЭ, цели, задачи, программы. Разбор педагогических кейсов
Май	Аналитический отчет деятельности педагога-психолога за учебный год. Самоаудит деятельности ППС
Июнь	Психолого-педагогическое сопровождение ЕГЭ. Профилактика деструктивного поведения обучающихся во время летних каникул (консультативная, просветительская и профилактическая деятельность педагога-психолога, социального педагога, классного руководителя)

Уважаемые коллеги! Просим Вас ответить на несколько вопросов в рамках предстоящих методических встреч



РЕГЛАМЕНТ ВСТРЕЧИ 12.02.2025

Час
с ПСИХОЛОГОМ



1. Психолого-педагогическая служба в образовательной организации. Структура, ключевые направления деятельности

2. Целевые группы обучающихся

3. Организационно-методические механизмы и инструменты психолого-педагогической службы школы

4. Профессиональный стандарт педагога-психолога, отчетно-учетная документация

5. Школьная служба медиации - путь к бесконфликтной среде

Уважаемые коллеги! Задать вопросы по теме встречи Вы можете в чате

НОРМАТИВНЫЕ ОСНОВАНИЯ

ФЗ 273

Статья 42 Психолого-педагогическая, медицинская и социальная помощь обучающимся, испытывающим трудности в освоении основных общеобразовательных программ, развитии и социальной адаптации
Статья 79 Организация получения образования обучающимися с ограниченными возможностями здоровья

Профессиональный стандарт педагога-психолога

Трудовые функции и действия

Концепция развития психологической службы в системе образования РФ на период до 2025 года

Стандарт оказания помощи

ПСИХОЛОГО-ПЕДАГОГИЧЕСКАЯ СЛУЖБА В СИСТЕМЕ ОБРАЗОВАНИЯ МОСКОВСКОЙ ОБЛАСТИ

ОБРАЗОВАТЕЛЬНАЯ ОРГАНИЗАЦИЯ

ПСИХОЛОГО-ПЕДАГОГИЧЕСКАЯ СЛУЖБА

ПСИХОЛОГО-ПЕДАГОГИЧЕСКИЙ
КОНСИЛИУМ

ШКОЛЬНАЯ СЛУЖБА МЕДИАЦИИ

СОВЕТ ПРОФИЛАКТИКИ

Заместитель директора по воспитательной работе, педагоги-психологи, учителя-логопеды, учителя-дефектологи, социальные педагоги, тьюторы, классные руководители

КЛЮЧЕВЫЕ НАПРАВЛЕНИЯ ДЕЯТЕЛЬНОСТИ ПСИХОЛОГО-ПЕДАГОГИЧЕСКОЙ СЛУЖБЫ В СИСТЕМЕ ОБРАЗОВАНИЯ МОСКОВСКОЙ ОБЛАСТИ

ЦЕЛЬ: ПСИХОЛОГО-ПЕДАГОГИЧЕСКОЕ СОПРОВОЖДЕНИЕ **ВСЕХ** УЧАСТНИКОВ ОБРАЗОВАТЕЛЬНЫХ ОТНОШЕНИЙ

1. Создание комфортной и безопасной образовательной среды, профилактика социальных рисков

2. Психолого-педагогическая помощь обучающимся с особыми образовательными потребностями

Позитивная социализация каждого ребенка

воспитатели
классные руководители
социальные педагоги
педагог-психологи

**СОВЕТ
ПРОФИЛАКТИКИ**

**ПСИХОЛОГО-
ПЕДАГОГИЧЕСКИЙ
КОНСИЛИУМ**

**ШКОЛЬНАЯ СЛУЖБА
МЕДИАЦИИ**

воспитатели
классные руководители
педагог-психологи
учителя-логопеды
учителя-дефектологи
тьюторы
ассистенты

Помощь обучающимся, испытывающим трудности в освоении основных образовательных программ

Раннее выявление и помощь обучающимся «группы риска»

Создание специальных условий для получения образования обучающимися с ОВЗ



В помощь педагогу-психологу

Локальные акты ОО

1. Положение о психолого-педагогической службе
2. Положение о психолого-педагогическом консилиуме
3. Положение о школьной службе медиации
4. Положение о Совете профилактики
5. Положение о создании специальных условий получения образования обучающихся с ОВЗ и/или инвалидностью

ЦЕЛЕВЫЕ ГРУППЫ ОБУЧАЮЩИХСЯ, КОТОРЫМ В ОО ОКАЗЫВАЕТСЯ ПСИХОЛОГО-ПЕДАГОГИЧЕСКАЯ ПОМОЩЬ

Распоряжение Минпросвещения России от 28.12.2020 N P-193 "Об утверждении методических рекомендаций по системе функционирования психологических служб в общеобразовательных организациях» (вместе с "Системой функционирования психологических служб в общеобразовательных организациях. Методические рекомендации")



1. Нормотипичные дети и подростки с нормативным кризисом развития

2. Обучающиеся с особыми образовательными потребностями:

- обучающиеся с ОВЗ и/или инвалидностью, получившие статус в установленном порядке
- обучающиеся по индивидуальному учебному плану на основе медицинского заключения (дети, обучающиеся на дому)
- обучающиеся, испытывающие трудности в освоении основных образовательных программ, развития и социальной адаптации
- высокомотивированные и одаренные дети

3. Дети и/или семьи, находящиеся в трудной жизненной ситуации, признанные в нормативно установленном порядке

4. Дети и/или семьи, находящиеся в социально опасном положении (безнадзорные, беспризорные, склонные к бродяжничеству), признанные в нормативно установленном порядке

5. Дети «группы риска»/ дети с девиантным поведением:

- имевшие опыт употребления психоактивных веществ
- состоящие на учете в КДНиЗП
- допускающие систематические пропуски занятий без уважительной причины
- причисляющие себя к различным объединениям антиобщественной направленности
- с признаками суицидального поведения
- с академической задолженностью более чем по 3 предметам
- проявляющие комплекс выраженных факторов негативных проявлений (конфликты, склонность к риску, агрессивность и тд.)

ОРГАНИЗАЦИОННО-МЕТОДИЧЕСКИЕ МЕХАНИЗМЫ И ИНСТРУМЕНТЫ ПСИХОЛОГО-ПЕДАГОГИЧЕСКОЙ СЛУЖБЫ ШКОЛЫ

НАПРАВЛЕНИЕ

Создание
комфортной и
безопасной
образовательной
среды,
профилактика
социальных рисков

ЗАДАЧА

Позитивная социализация каждого ребенка в соответствии с его возрастными потребностями и индивидуальными возможностями

ВНУТРИШКОЛЬНЫЕ

МЕХАНИЗМ

1. Система воспитательной работы школы (рабочая программа воспитания)
2. Система дополнительного образования
3. Школьная служба медиации
4. Психолого-педагогическая служба

ИНСТРУМЕНТ

1. Календарный план воспитательной работы
2. Портфолио обучающегося
3. План работы, восстановительные технологии, программы
4. План работы, психолого-педагогические технологии, рабочие программы

ВНУТРИВЕДОМСТВЕННЫЕ

Областные, муниципальные образовательные и профилактические проекты.

ОРГАНИЗАЦИОННО-МЕТОДИЧЕСКИЕ МЕХАНИЗМЫ И ИНСТРУМЕНТЫ ПСИХОЛОГО-ПЕДАГОГИЧЕСКОЙ СЛУЖБЫ ШКОЛЫ

НАПРАВЛЕНИЕ

Создание комфортной и безопасной образовательной среды, профилактика социальных рисков

ЗАДАЧА

Раннее выявление и оказание помощи обучающимся «группы риска»

ВНУТРИШКОЛЬНЫЕ

МЕХАНИЗМ

ИНСТРУМЕНТ

1. Совет профилактики

— Индивидуальный план профилактической работы

2. Психолого-педагогическая служба

— План работы, психолого-педагогические технологии, рабочие программы

ВНУТРИВЕДОМСТВЕННЫЕ

1. ППМС -центр

— Сопровождение сложных случаев, кризисных ситуаций

2. КДНиЗП

— • Раннее выявление детей, находящихся в социально опасном положении и/или трудной жизненной ситуации и оказание им помощи

3. Органы опеки и попечительства

— • Регламент межведомственного взаимодействия в сфере выявления семейного неблагополучия и организации работы с семьями, находящимися в социально опасном положении или трудной жизненной ситуации

4. Подразделение по делам несовершеннолетних ОВД

ОРГАНИЗАЦИОННО-МЕТОДИЧЕСКИЕ МЕХАНИЗМЫ И ИНСТРУМЕНТЫ ПСИХОЛОГО-ПЕДАГОГИЧЕСКОЙ СЛУЖБЫ ШКОЛЫ

НАПРАВЛЕНИЕ

Психолого-педагогическая помощь/поддержка обучающихся с особыми образовательными потребностями

ЗАДАЧА

Психолого-педагогическая помощь обучающимся, испытывающим трудности в освоении основных образовательных программ, развитии и социальной адаптации.

ВНУТРИШКОЛЬНЫЕ

МЕХАНИЗМ

ИНСТРУМЕНТ

1. Психолого-педагогический консилиум школы

— План работы, индивидуальный образовательный маршрут

2. Психолого-педагогическая служба

— План работы, рабочие программы

ВНУТРИВЕДОМСТВЕННЫЕ

1. ТПМПК

— Рекомендации по психолого-педагогической помощи обучающимся

2. ППМС-центр

— Сопровождение сложных случаев, кризисных ситуаций

МЕЖВЕДОМСТВЕННЫЕ

1. Бюро МСЭ

— Индивидуальная программа реабилитации и абилитации (ИПРА) ребенка-инвалида

ОРГАНИЗАЦИОННО-МЕТОДИЧЕСКИЕ МЕХАНИЗМЫ И ИНСТРУМЕНТЫ ПСИХОЛОГО-ПЕДАГОГИЧЕСКОЙ СЛУЖБЫ ШКОЛЫ

НАПРАВЛЕНИЕ

Психолого-педагогическая помощь/поддержка обучающихся с особыми образовательными потребностями

ЗАДАЧА

Создание специальных условий для получения образования обучающимся с ОВЗ

ВНУТРИШКОЛЬНЫЕ

МЕХАНИЗМ

ИНСТРУМЕНТ

1. Психолого-педагогический консилиум школы

АООП, индивидуальный образовательный маршрут, специальная индивидуальная программа развития

2. Психолого-педагогическая служба

Рабочие коррекционные программы

ВНУТРИВЕДОМСТВЕННЫЕ

1. ТПМПК

Заключение о создании специальных условий обучения

2. ППМС-центр

Сопровождение сложных случаев, кризисных ситуаций

МЕЖВЕДОМСТВЕННЫЕ

3. Бюро МСЭ

Индивидуальная программа реабилитации и абилитации (ИПРА) ребенка-инвалида

ПРОФЕССИОНАЛЬНЫЙ СТАНДАРТ ПЕДАГОГА-ПСИХОЛОГА

Приказ Минтруда России от 24.07.2015 N 514н «Об утверждении профессионального стандарта «Педагог-психолог (психолог в сфере образования)» (Зарегистрировано в Минюсте России 18.08.2015 N 38575)



Обобщенная трудовая функция «А»: **«Психолого-педагогическое сопровождение образовательного процесса в образовательных организациях общего, профессионального и дополнительного образования, сопровождение основных и дополнительных образовательных программ»**

Обобщенная трудовая функция «В»: **«Оказание психолого-педагогической помощи лицам с ограниченными возможностями здоровья, испытывающим трудности в освоении основных общеобразовательных программ, развитии и социальной адаптации, в том числе несовершеннолетним обучающимся, признанным в случаях и в порядке, которые предусмотрены уголовно-процессуальным законодательством, подозреваемыми, обвиняемыми или подсудимыми по уголовному делу либо являющимся потерпевшими или свидетелями преступления»**



Школьная служба медиации

Цели службы медиации

1. Создание благоприятной, гуманной и безопасной среды для развития и социализации личности, умеющей принимать решения и нести ответственность за свои поступки
2. Помощь в разрешении конфликтных ситуаций, в т.ч. связанных с правонарушениями на основе принципов понимающей восстановительной медиации
3. Воспитание культуры конструктивного поведения в конфликте

Указ Президента РФ от 17.05.2023 N 358 «О Стратегии комплексной безопасности детей в Российской Федерации на период до 2030 года»

Распоряжение Правительства РФ от 22.03.2017 N 520-р (ред. от 18.03.2021) «Об утверждении Концепции развития системы профилактики безнадзорности и правонарушений несовершеннолетних на период до 2025 года»

Приказ Министерства образования Московской области от 18.09.2019 № 2511 «О создании служб медиации в образовательных организациях»

Методические рекомендации по развитию сети служб медиации (примирения) в образовательных организациях и в организациях для детей-сирот и детей, оставшихся без попечения родителей (Письмо Министерства просвещения РФ от 28 апреля 2020 г. № ДГ-375/07 «О направлении методических рекомендаций»)

Роль психолога заключается в психологическом сопровождении образовательного процесса и помощи в урегулировании конфликтных ситуаций



ПЕДАГОГУ-ПСИХОЛОГУ НА ЗАМЕТКУ ОТЧЕТНО-УЧЕТНАЯ ДОКУМЕНТАЦИЯ ПЕДАГОГА-ПСИХОЛОГА

Годовой план работы – документ, определяющий стратегию профессиональной деятельности педагога психолога на учебный год. Годовой план работы утверждается руководителем образовательной организации или уполномоченным лицом. Форма годового плана включает в себя перечень мероприятий, реализуемых педагогом-психологом по основным видам деятельности

Циклограмма учета рабочего времени – документ, представляющий собой недельный режим работы педагога-психолога с указанием видов деятельности (согласно Приказу Министерства образования и науки РФ от 11 мая 2016 г. № 536 «Об утверждении особенностей режима рабочего времени и времени отдыха педагогических и иных работников организаций, осуществляющих образовательную деятельность»)

Журнал учета видов работ – документ, позволяющий последовательно фиксировать все виды проведенных работ в течение дня, недели, месяца, года. Может быть представлен в формате электронной таблицы

Аналитический годовой отчет со статистической справкой – документ, отражающий качественный и количественный анализ работы по направлениям деятельности педагога-психолога в соответствии с годовым планом работы и журналом учета видов работ

Текущая документация – индивидуальная папка обучающегося, находящегося на психолого-педагогическом сопровождении, включает в себя:
копию заключения ТПМПК /коллегиальное заключение ППк, справка МСЭ (копия), ИПРА (копия при наличии);
результаты индивидуальных диагностических обследований; копию согласия на психолого-педагогическое сопровождение



Годовой план работы психолога (форма)



Циклограмма психолога (форма)

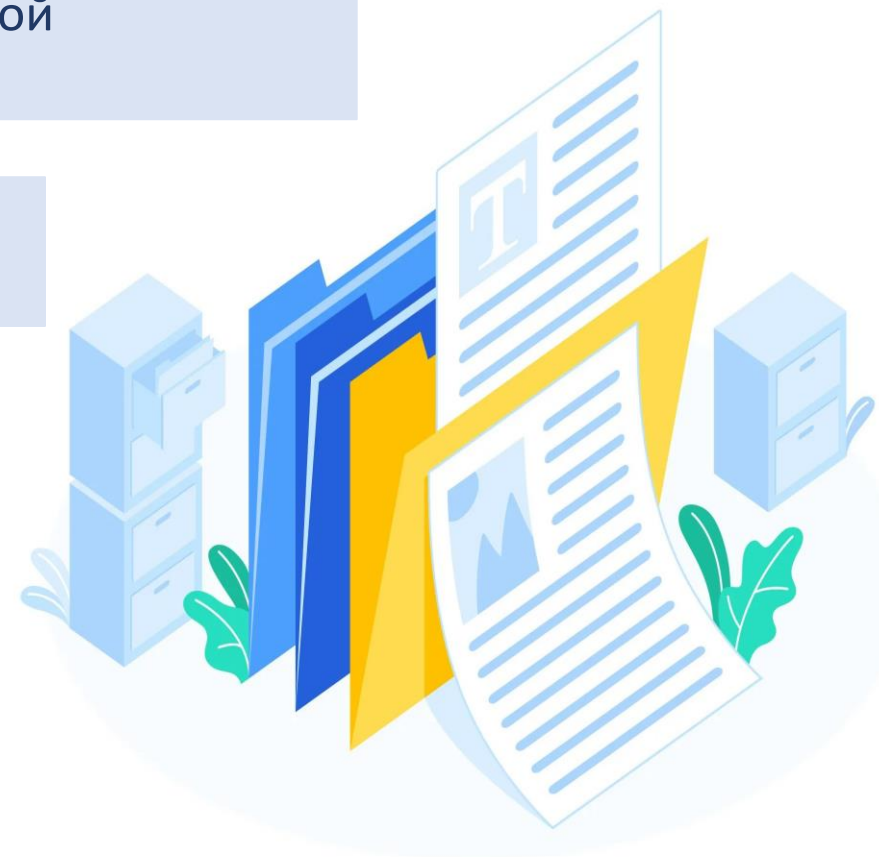


РЕКОМЕНДУЕМ

1. Проверить наличие/актуализировать положения образовательной организации
2. Проверить наличие/актуализировать отчетно-учетную документацию педагога-психолога ОО

КОНТАКТЫ

Ольга Алексеевна Карамышева
ведущий специалист отдела социализации и воспитания
karamysheva_oa@mo-kuro.ru
Тел.: + 7 (499) 940-10-35, доб. 316



ЦЕНТР СОЦИАЛЬНО-ПЕДАГОГИЧЕСКОГО СОПРОВОЖДЕНИЯ

КОНТАКТЫ

Ольга Алексеевна Карамышева –
ведущий специалист
отдела социализации и воспитания
Тел.: + 7 (499) 940-10-35, доб. 316

ЧАТ В СФЕРУМЕ:
«Воспитание и профилактика»

